

## Handleiding online Factsheetmodule

Sportvissers hebben eigenlijk maar twee dingen nodig: goed viswater en een goede visstand. De zorg voor goed viswater met een goede visstand is dan ook de belangrijkste zorg voor hengelsportverenigingen (HSV's). Sportvisserij Nederland heeft voor de bij haar aangesloten hengelsportverenigingen (HSV's) de 'Online factsheetmodule' ontwikkeld. Hiermee kun je als HSV eenvoudig en snel beknopt de toestand van je viswater(en) weergeven.

Een factsheet bevat informatie over de ligging, het karakter, het watermilieu, de visstand en de sportvisserijmogelijkheden van het viswater. Je kunt er ook wensen, eisen en knelpunten vanuit de sportvisserij in opnemen. Als HSV kun je de factsheets gebruiken om deze informatie voor jezelf, voor sportvissers (je leden), maar ook voor bijvoorbeeld een gemeente en voor een VBC, helder en beknopt te presenteren. Op basis van de informatie uit de factsheet kun je als HSV eenvoudiger en overzichtelijker keuzes maken in je viswaterbeheer. Dit leer je op de Cursussen Viswaterbeheer van Sportvisserij Nederland.

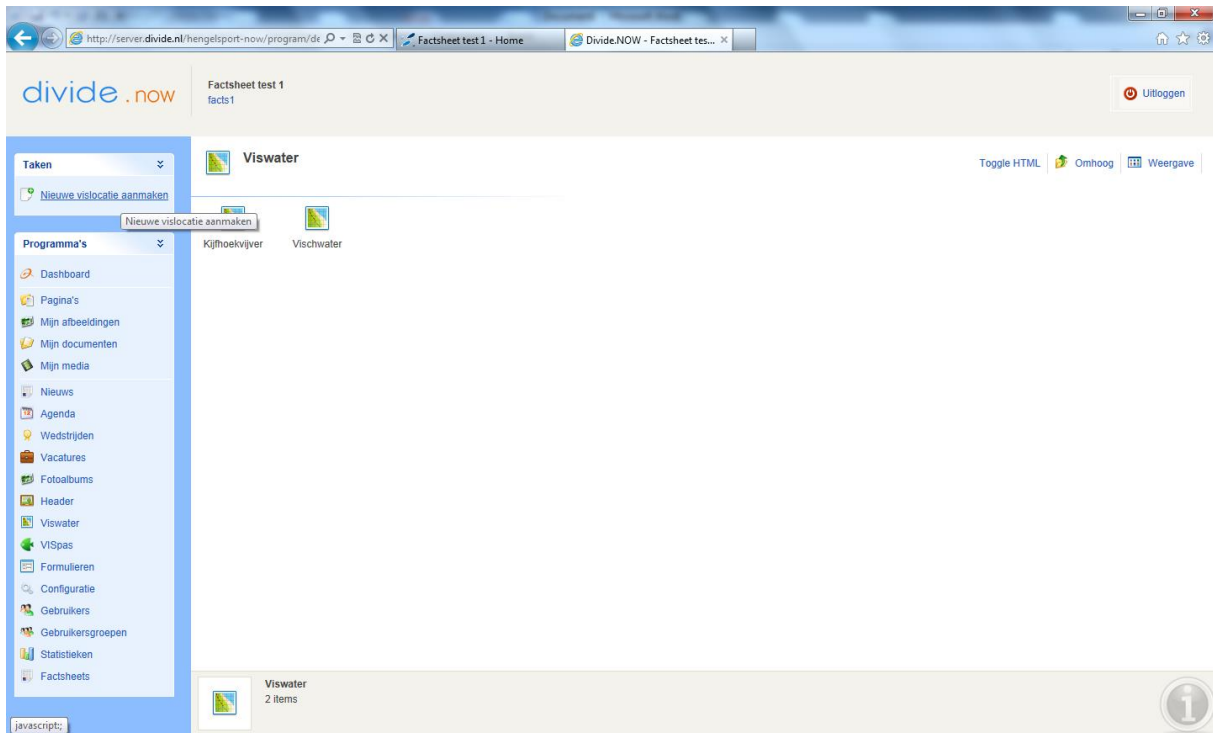
De factsheetmodule geeft jouw HSV de mogelijkheid om op een eenvoudige manier factsheets van je wateren in te vullen en te beheren. Deze handleiding geeft uitleg hoe de factsheet moet worden ingevuld en helpt bij het bepalen van keuzes op het gebied van milieu- en sportvisserijfuncties.

De online factsheetmodule kan worden aangevraagd via [www.mijnhengelsportvereniging.nl/modules/](http://www.mijnhengelsportvereniging.nl/modules/)

De module werkt als volgt:

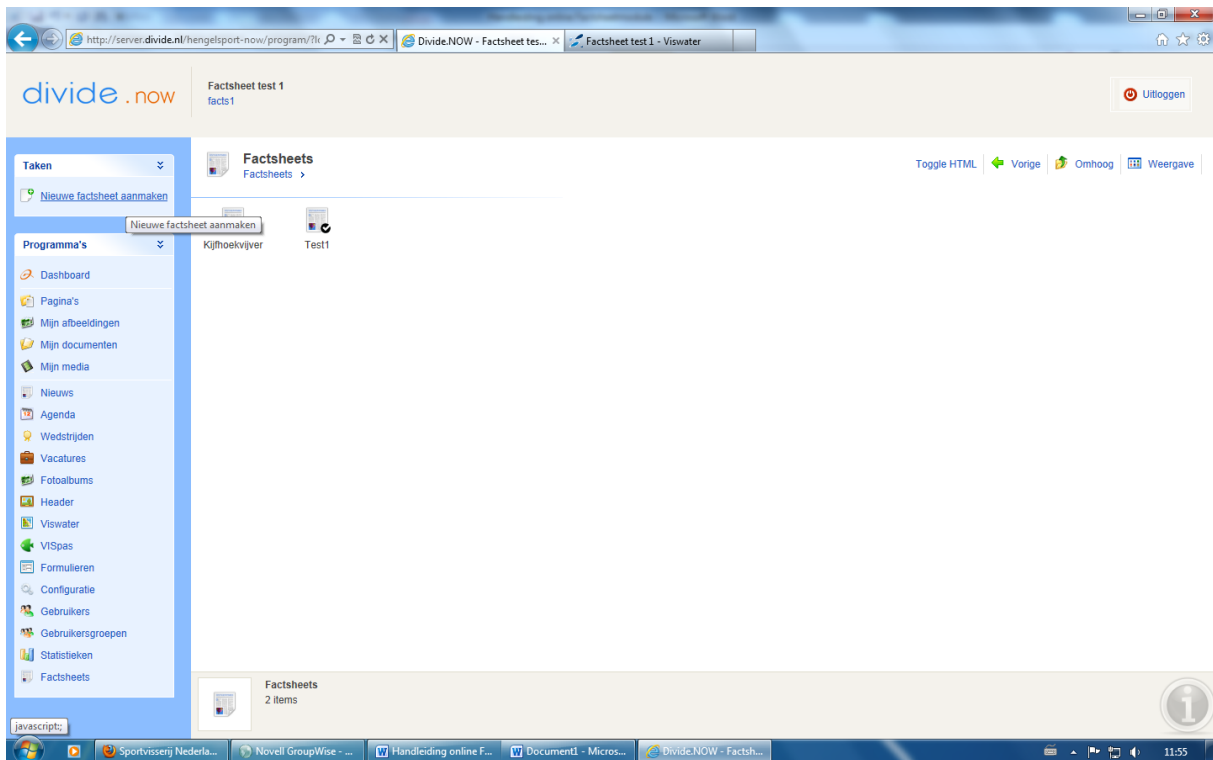
Log in en ga naar de module 'Viswater' in het beheer (van divide.now) om een nieuw viswater aan te maken. Als je gebruik maakt van de module 'Mijnhengelsportvereniging.nl' en de viswateren al zijn gedefinieerd dan kan je deze stap overslaan.

Links bovenin kies je nu voor de optie 'Nieuwe vislocatie aanmaken'.



Vul vervolgens bij 'Titel' de naam van het water in en druk op 'Save'. De overige velden hoeven hier niet ingevuld te worden.

Ga nu naar de module 'Factsheets' en klik linksboven op 'Nieuwe factsheet aanmaken'.

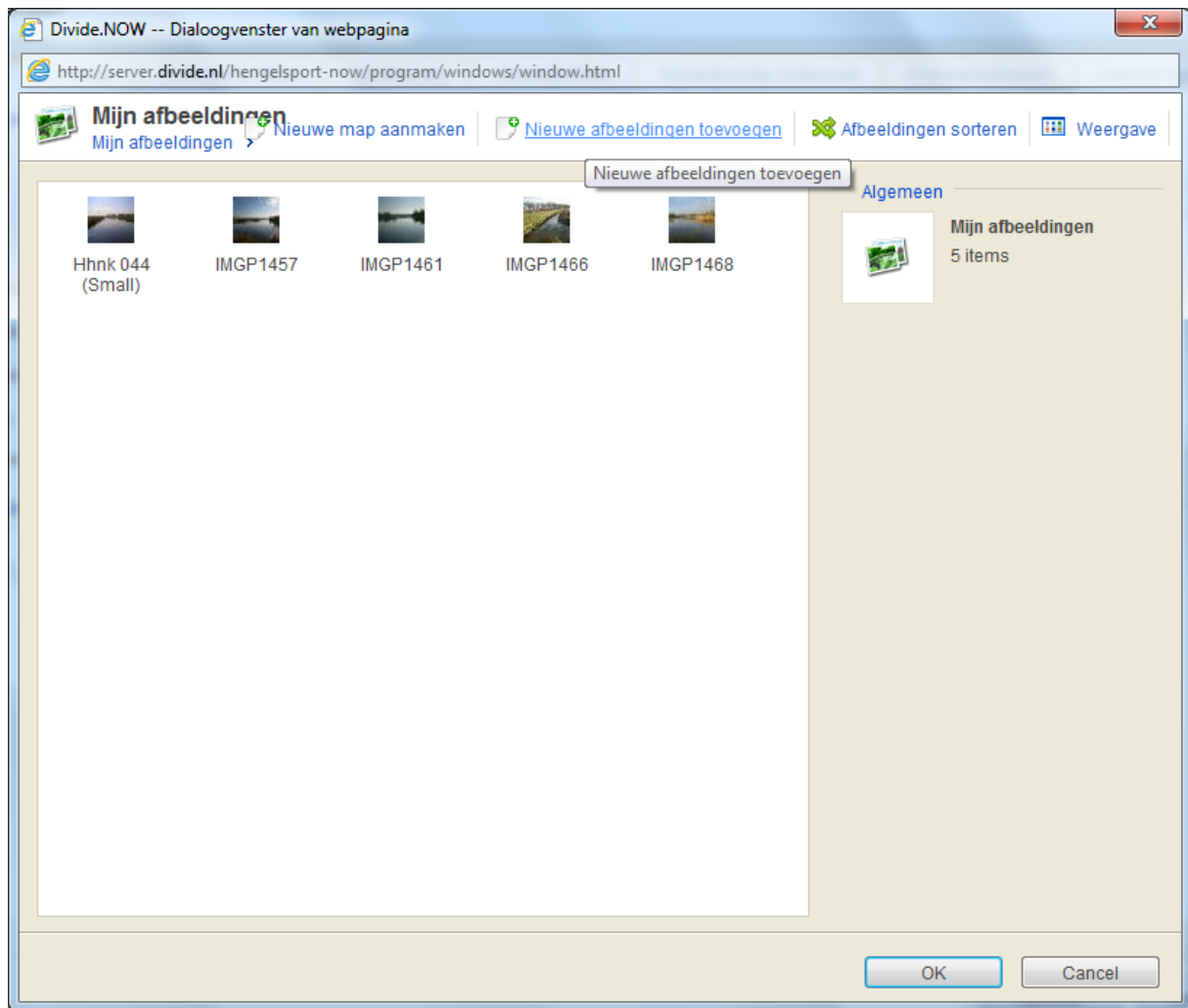


Er verschijnt nu een invulscherm. Vervolgens kan je in het dropdown scherm bij 'Viswater' het water selecteren dat je zojuist hebt aangemaakt.

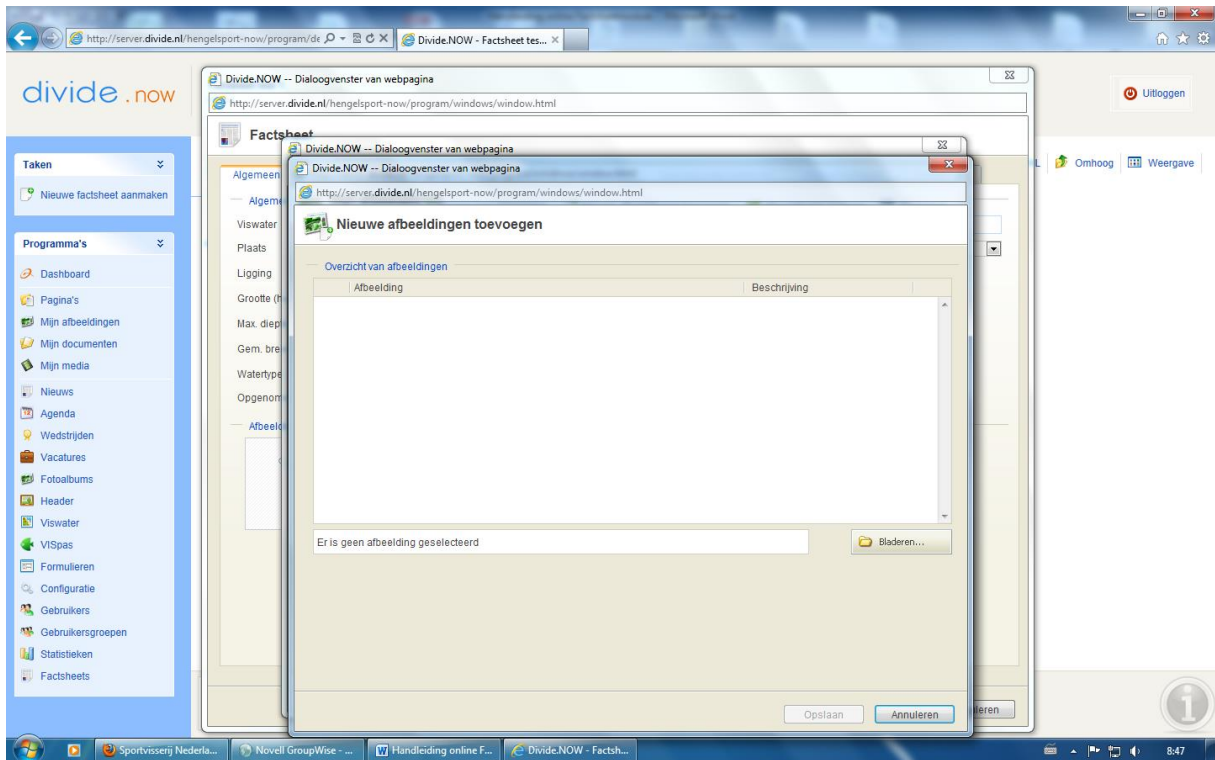
De module bestaat uit acht tabbladen met elk een eigen thema. Je kunt per tabblad de beschikbare informatie invullen. Je hoeft niet per tabblad eerst alle velden in te vullen om naar het volgende tabblad te kunnen gaan. Je kan in de verschillende tabbladen informatie invullen en tussen de tabbladen wisselen zonder op te slaan. Heb je alle beschikbare informatie ingevuld, dan kan je deze opslaan door rechtsonder te drukken op 'Opslaan'. Je kan dus op elk moment opslaan en de module weer openen om wijzigingen door te voeren.

### Afbeeldingen toevoegen

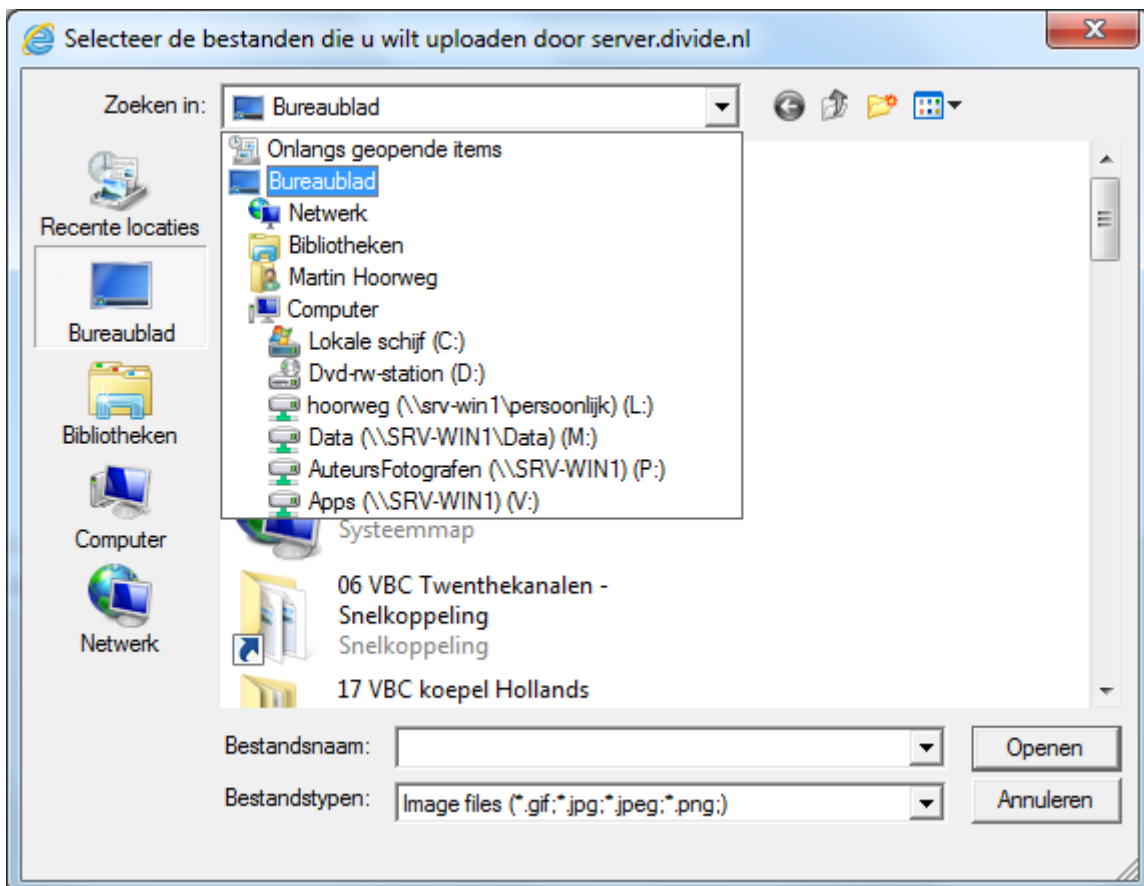
Voor het toevoegen van afbeeldingen ga je met de muis op het vakje 'Geen afbeelding' staan en drukt op de linker muisknop. In het volgende scherm kan je vervolgens bovenin 'nieuwe afbeelding toevoegen' kiezen.



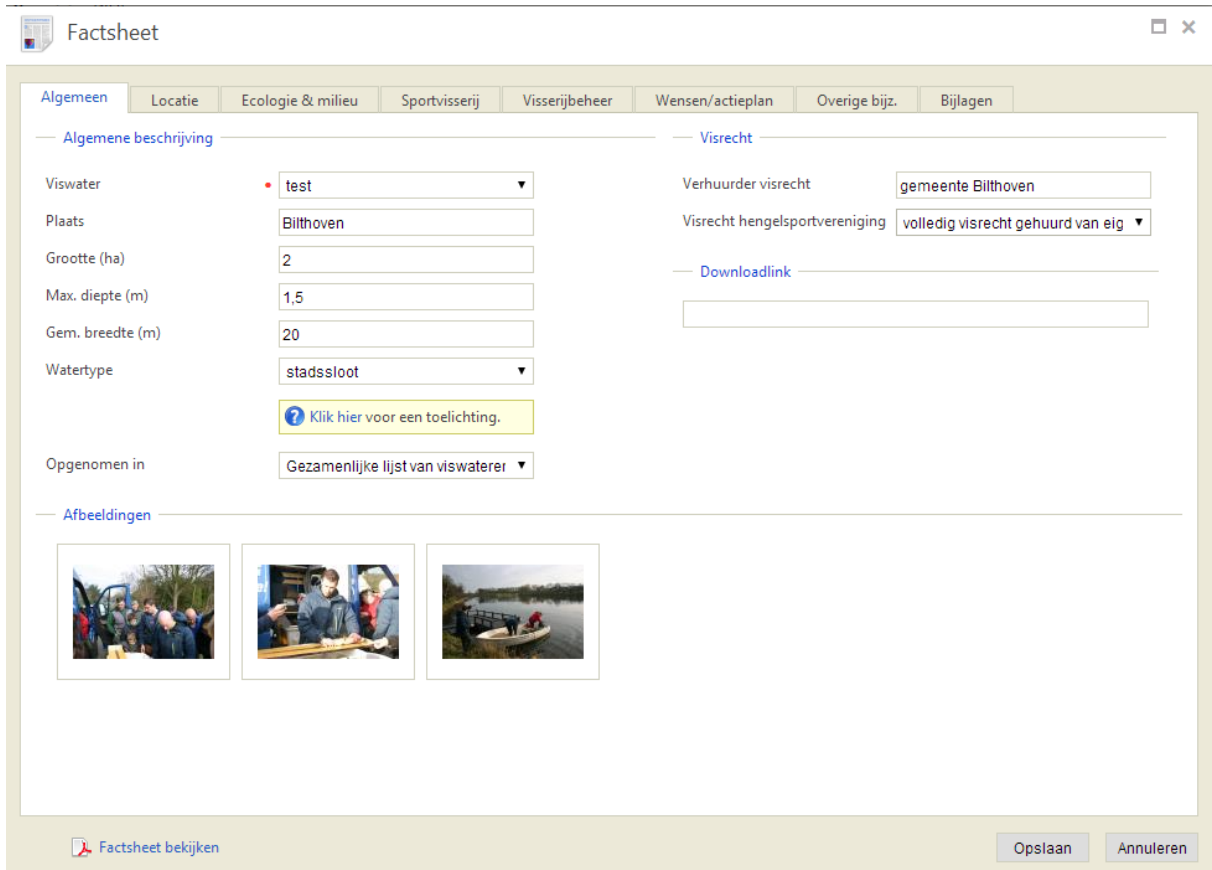
In het volgende scherm kan je door te klikken op 'Bladeren' in de bestanden op je eigen computer een foto selecteren. Een foto mag maximaal een grootte van 2 MB hebben. Selecteer één of meerdere foto's en druk op 'Openen'.



Als alle foto's geselecteerd zijn druk je op 'Opslaan'. Na uploaden verschijnt er een melding dat de afbeelding is toegevoegd. Klik nu op 'Ok' en de geselecteerde foto's zijn toegevoegd in het scherm 'Mijn afbeeldingen'

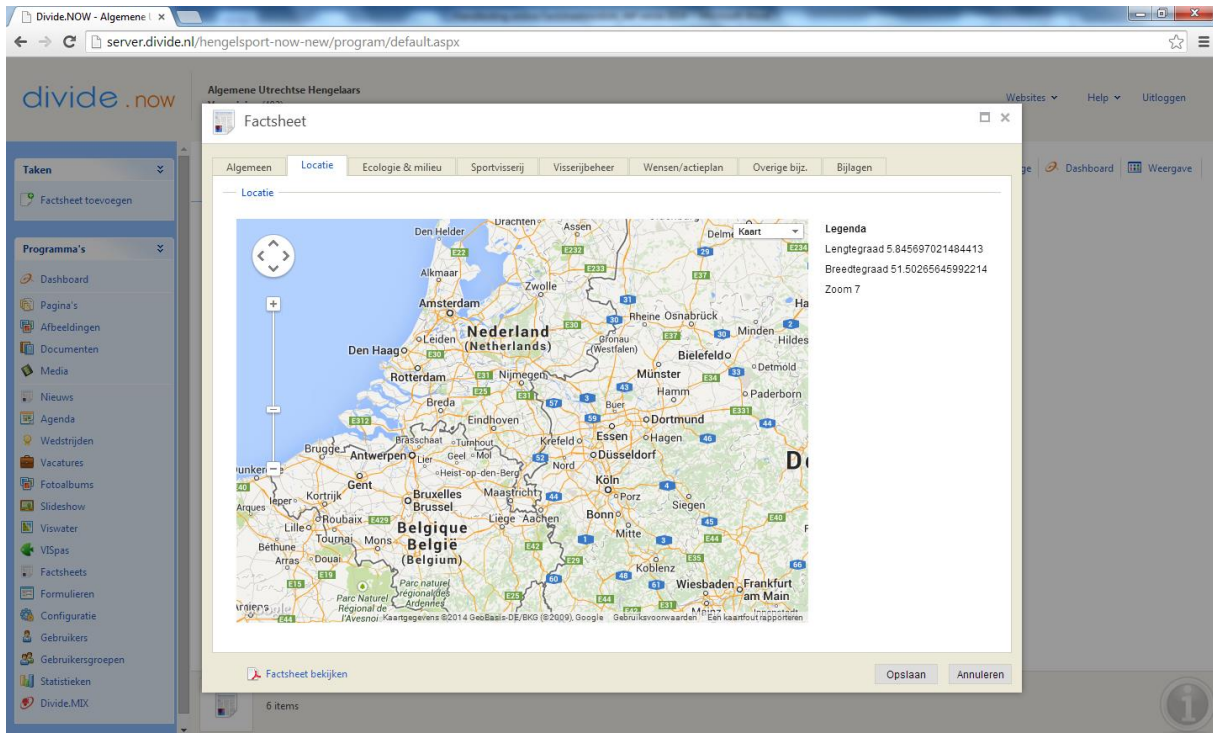


Selecteer vervolgens de foto die je wilt toevoegen aan de factsheet en druk op 'Ok'. De foto verschijnt nu in het invulscherm. Indien je meerdere afbeeldingen wilt toevoegen (maximaal drie) dan kan je de vorige stap herhalen.

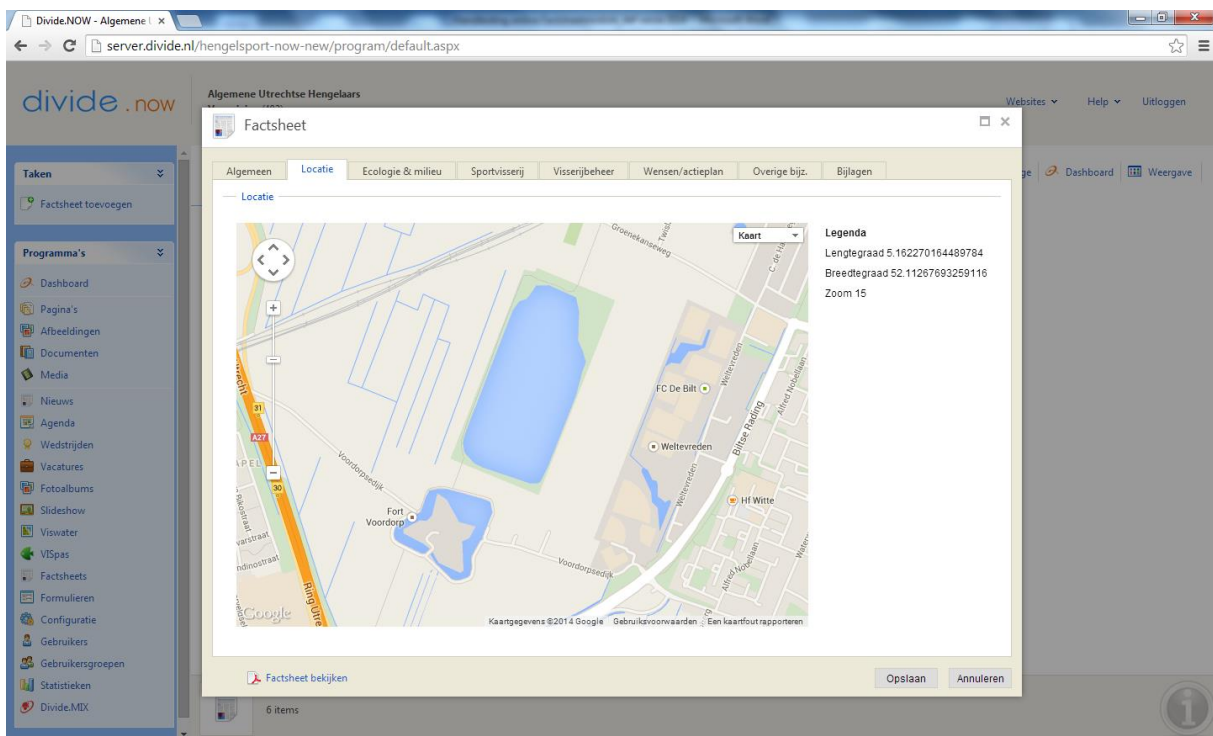


The screenshot shows a web application window titled 'Factsheet'. It has a navigation bar with tabs: 'Algemeen', 'Locatie', 'Ecologie & milieu', 'Sportvisserij', 'Visserijbeheer', 'Wensen/actieplan', 'Overige bijz.', and 'Bijlagen'. The 'Algemeen' tab is active and contains two main sections: 'Algemene beschrijving' and 'Visrecht'.  
The 'Algemene beschrijving' section includes:  
- 'Viswater': dropdown menu with 'test' selected.  
- 'Plaats': text input field with 'Bilthoven'.  
- 'Grootte (ha)': text input field with '2'.  
- 'Max. diepte (m)': text input field with '1,5'.  
- 'Gem. breedte (m)': text input field with '20'.  
- 'Watertype': dropdown menu with 'stadssloot'.  
- A yellow button with a question mark icon and text: 'Klik hier voor een toelichting.'  
- 'Opgenomen in': dropdown menu with 'Gezamenlijke lijst van viswateren'.  
The 'Visrecht' section includes:  
- 'Verhuurder visrecht': text input field with 'gemeente Bilthoven'.  
- 'Visrecht hengelsportvereniging': dropdown menu with 'volledig visrecht gehuurd van eig'.  
- 'Downloadlink': empty text input field.  
Below these sections is an 'Afbeeldingen' section with three photo thumbnails. At the bottom of the window, there is a 'Factsheet bekijken' link, an 'Opslaan' button, and an 'Annuleren' button.

Na dit tabblad ingevuld te hebben ga je naar het tabblad 'Locatie'. Er verschijnt een landkaart van Nederland, gebaseerd op Google Maps, waar je kunt in- en uitzoomen door te scrollen met de muis.

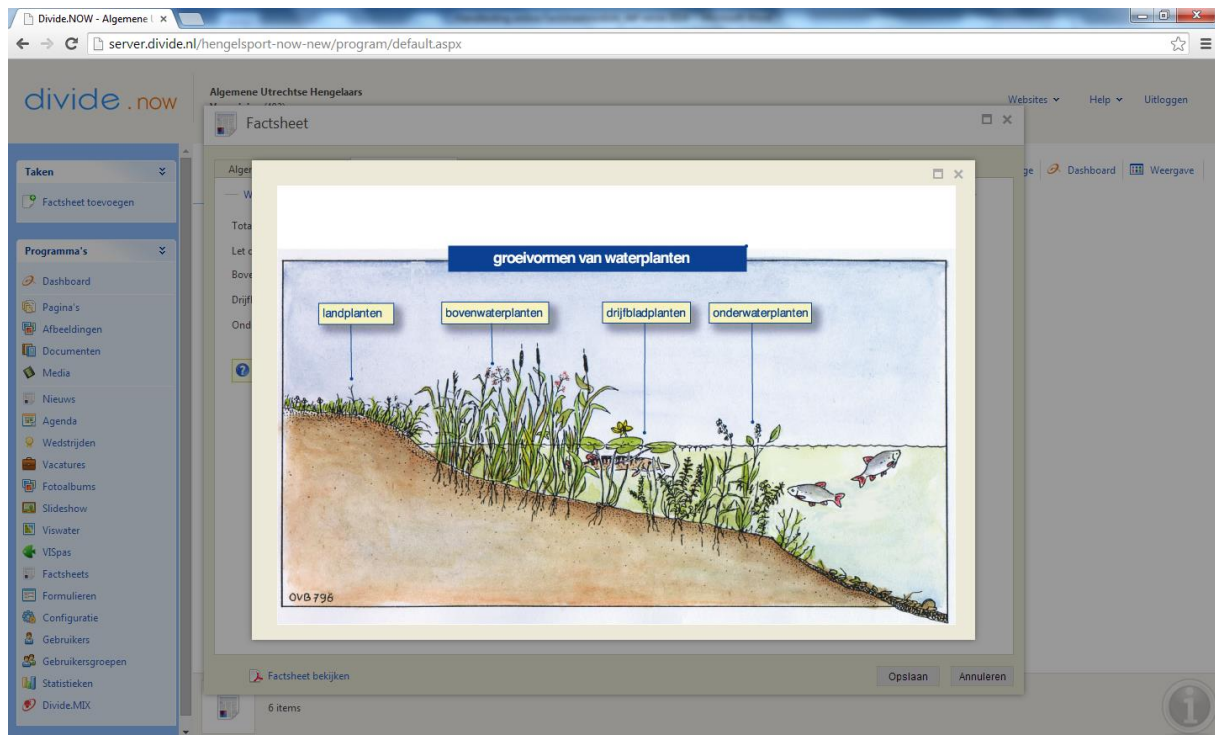


Ga met de muis op de kaart staan en sleep de kaart naar de juiste plaats. Zoom vervolgens in op het water waar je de factsheet van aanmaakt. De afbeelding in het scherm wordt 1 op 1 overgenomen in de factsheet.



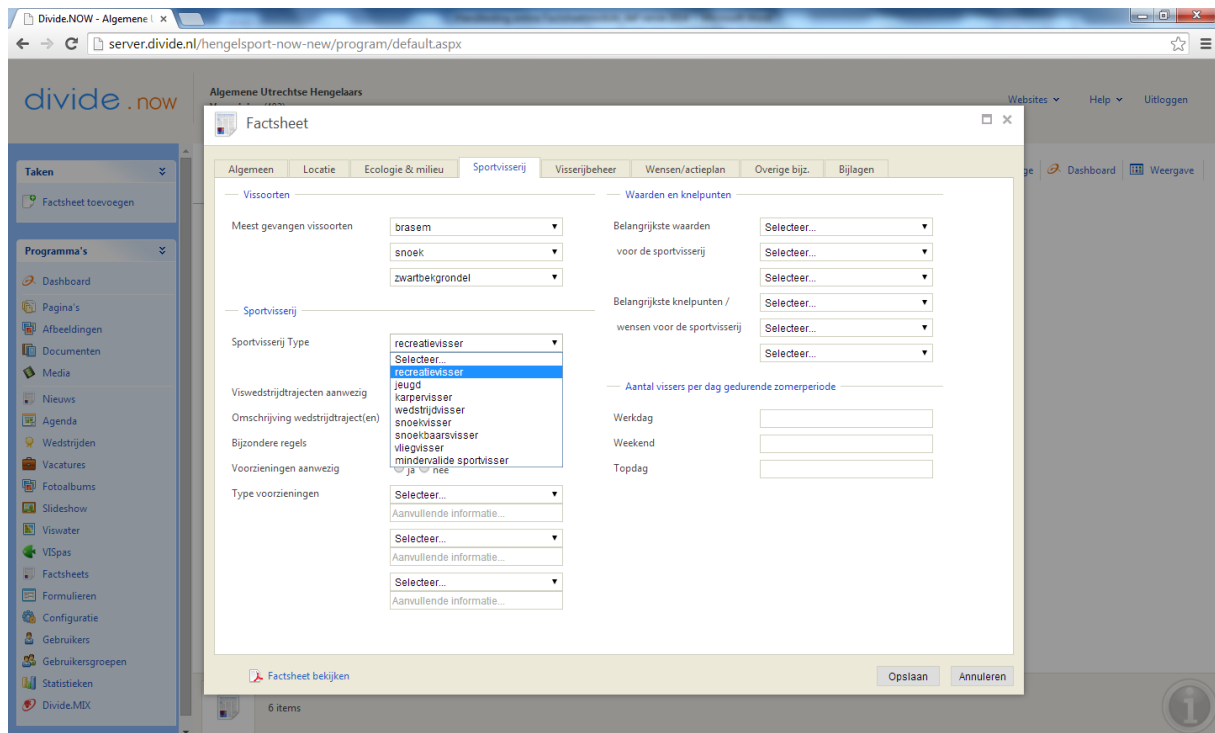
Ga verder naar het volgende tabblad. In het tabblad 'Ecologie & milieu' staan enkele afbeeldingen en teksten die hulp bieden bij het invullen. Voor het bepalen van de waterplantenbedekking in de zomer is er onderscheid gemaakt tussen bovenwater-, drijf- en onderwaterplanten.

Voorbeeld: langs een water van 20 meter breed staat een rietkraag van 2 meter breed in het water. Het bedekkingspercentage aan bovenwaterplanten bedraagt dan 10%. Zo bepaal je ook de percentages van de drijf- en onderwaterplanten. Dat is vaak een beetje een kwestie van inschatten. Je leert dit op de Basis cursus viswaterbeheer en de Cursus Praktisch Viswaterbeheer van Sportvisserij Nederland. Let op: het totaal moet overeenkomen met de percentages van de verschillende groeivormen van waterplanten.



In het tabblad 'Sportvisserij' kunnen de drie meest gevangen vissoorten worden geselecteerd. Als er een visserijkundig onderzoek is uitgevoerd kan je de informatie over de visstand hieruit halen!



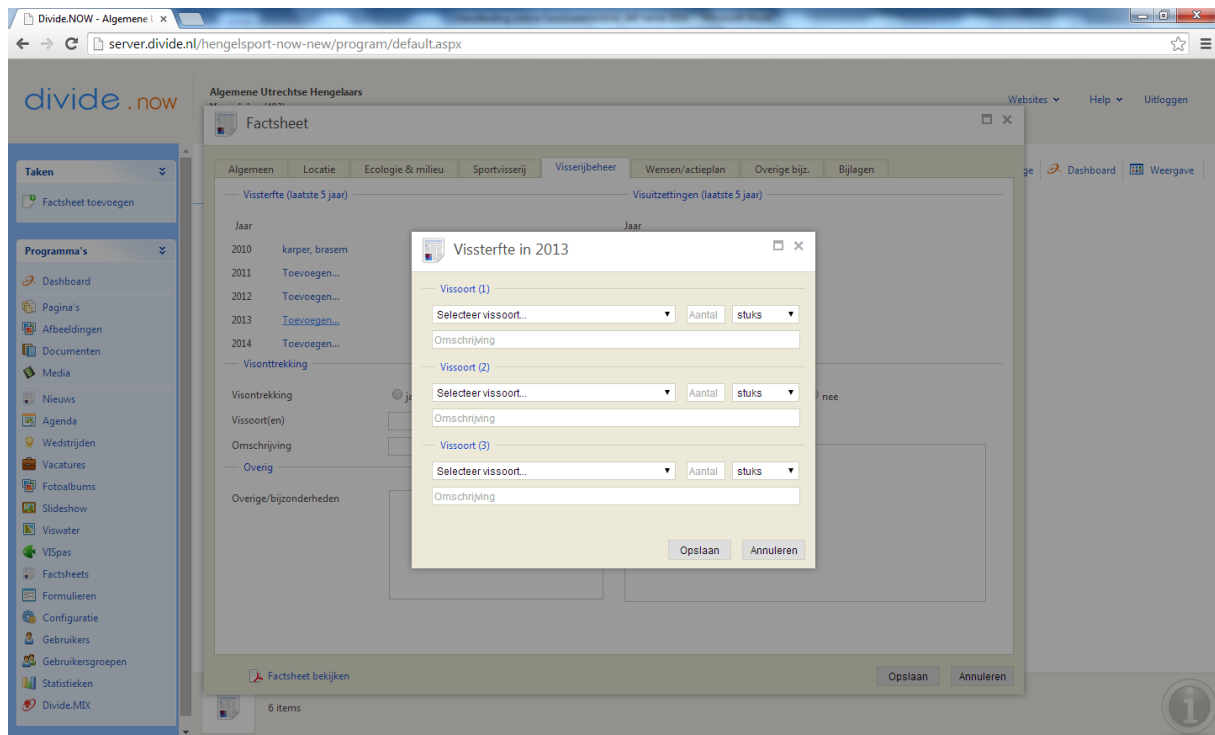


Bij 'Sportvisserijtype' dient een keuze gemaakt te worden uit de twee meest voorkomende vormen van sportvisserij op dit water. Voor het visserijbeheer is het belangrijk dat er een keuze gemaakt wordt, zodat er met de inrichting en het beheer hierop gestuurd kan worden.

In dit tabblad is de mogelijkheid de sportvisserijvoorzieningen aan te geven. Bij 'type voorziening' kan een keuze gemaakt worden uit het dropdownscherm. Mocht de voorziening hier niet bij staan kies dan voor 'anders'. Er verschijnt dan een tekstveld waar je een omschrijving kan invullen. Vervolgens kan in het tekstveld 'aanvullende informatie' de locatie en/of staat van de voorziening of andere opmerkelijkheden worden vermeld.

Ook kunnen hier de belangrijkste waarden en knelpunten voor de visserij worden aangegeven. Er kunnen maximaal drie waarden en knelpunten worden aangegeven. Zijn er waarden of knelpunten die niet in het dropdownscherm staan dan kun je hier kiezen voor 'anders'. Er verschijnt dan een tekstveld waar je een omschrijving kan invullen.

Het volgende tabblad 'Visserijbeheer' geeft inzicht in de vissterftes en -uitzet van de laatste 5 jaar. Per jaar kan je aangeven of er vissterftes zijn geweest of uitzettingen zijn gedaan. Klik achter het jaartal wanneer er zich vissterftes hebben voorgedaan op 'toevoegen'. In het popupscherm kunnen vervolgens drie vissoorten via een dropdownscherm worden geselecteerd. Daarbij kan het aantal stuks of de kilogrammen worden vermeld. Vervolgens kunnen op dezelfde manier de visuitzettingen worden ingevoerd.



Vervolgens kan in dit tabblad worden aangegeven of er een 'Visserijkundig onderzoek' is uitgevoerd. Kies hier voor 'ja' of 'nee'. Indien er een onderzoek is uitgevoerd kun je bij 'Omschrijving' bijvoorbeeld aangeven wanneer het onderzoek is uitgevoerd, door wie het is uitgevoerd en eventueel wat belangrijke uitkomsten waren.

In het tabblad 'Wensen/actieplan' kunnen de wensen en het actieplan voor de komende vijf jaar worden ingevuld. Vaak komen de acties voort uit de wensen en knelpunten zoals eerder omschreven in deze module. Formuleer de acties kort en krachtig.

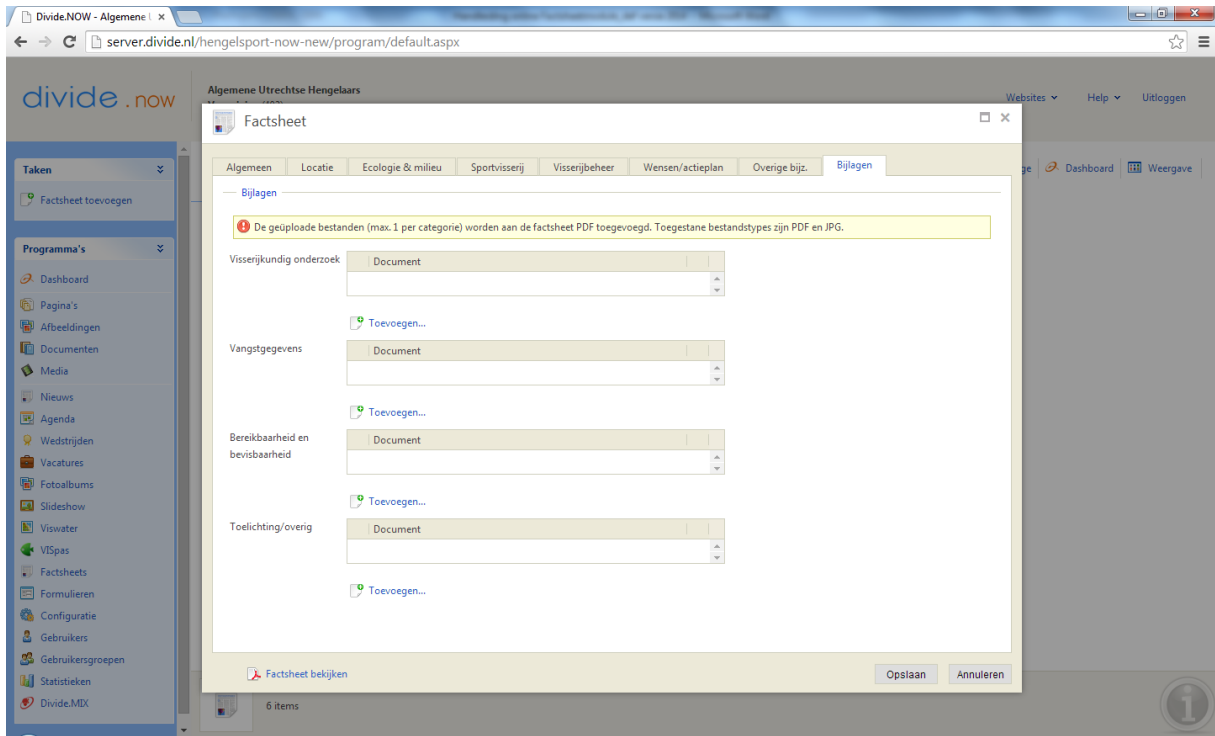
The screenshot shows a web browser window with the URL `server.divide.nl/hengelsport-now-new/program/default.aspx`. The page title is 'Algemene Utrechtse Hengelaars'. A 'Factsheet' window is open, displaying a form with several tabs. The 'Wensen/actieplan' tab is selected. Under the 'Wensen' section, there is a text input field containing the text: 'Verbeteren bevisbaarheid voor mindervalide sportvisser' and 'Goede bevisbaarheid, bereikbaarheid en toegankelijkheid.' Below this, the 'Actieplan' section is a table with two columns: 'Jaar' and 'Omschrijving'. The table contains the following data:

Jaar	Omschrijving
2014	Uitvoeren visserijkundig onderzoek
2015	Uitvoeren inrichtingsadviezen en visuitzet Sportvisserij Nederland
2016	Uitzet karper, 250 kg Uitzet graskarper, 150 kg >40 centimeter
2017	
2018	Evaluatie uitzettingen

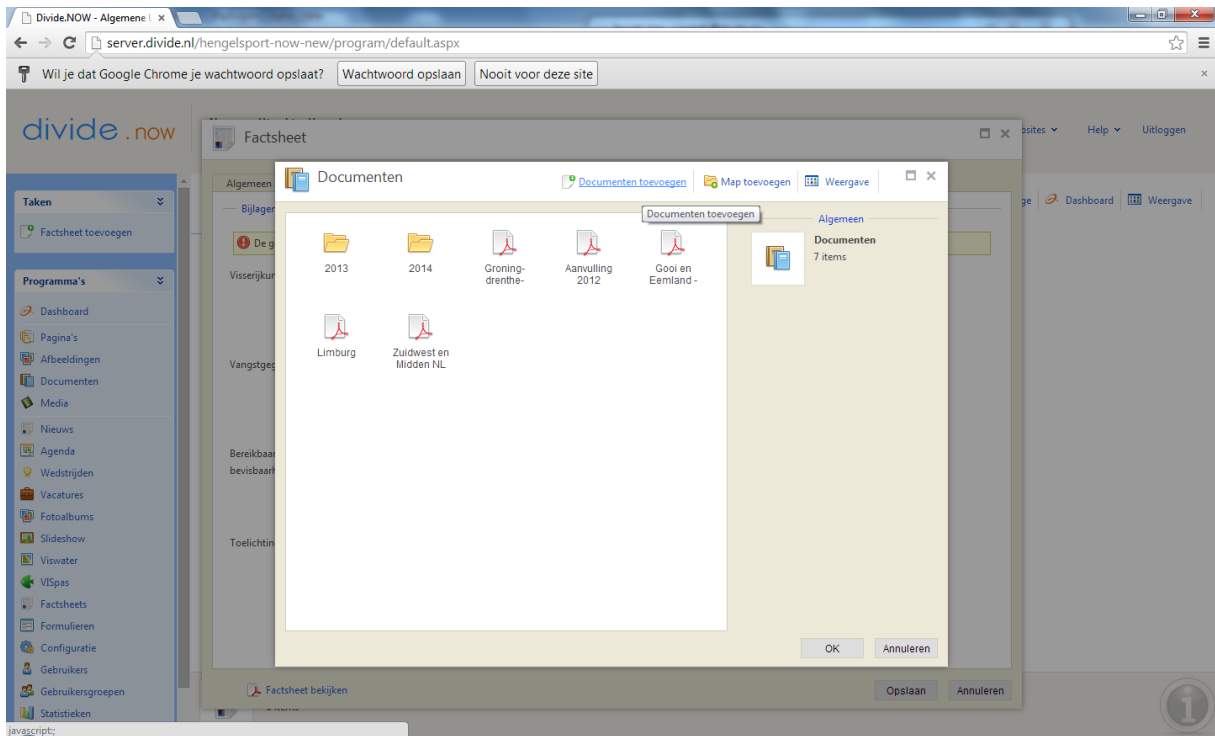
At the bottom of the form, there are buttons for 'Opslaan' and 'Annuleren'. A status bar at the bottom indicates '6 items'.

In het volgende tabblad 'Overige bijzonderheden' bijzonderheden' kan je eventuele belangrijke en nog niet beschreven informatie invullen, zoals specifieke gebiedsgerichte informatie; 'Het water is ons belangrijkste jeugdviswater' of 'Gedurende de zomer is er op de noordelijke oever overlast van hangjongeren' of 'Er zijn gemeentelijke plannen om wijk @@@@ herinrichten. De visplas is onderdeel van deze herinrichtingsplannen', etc.

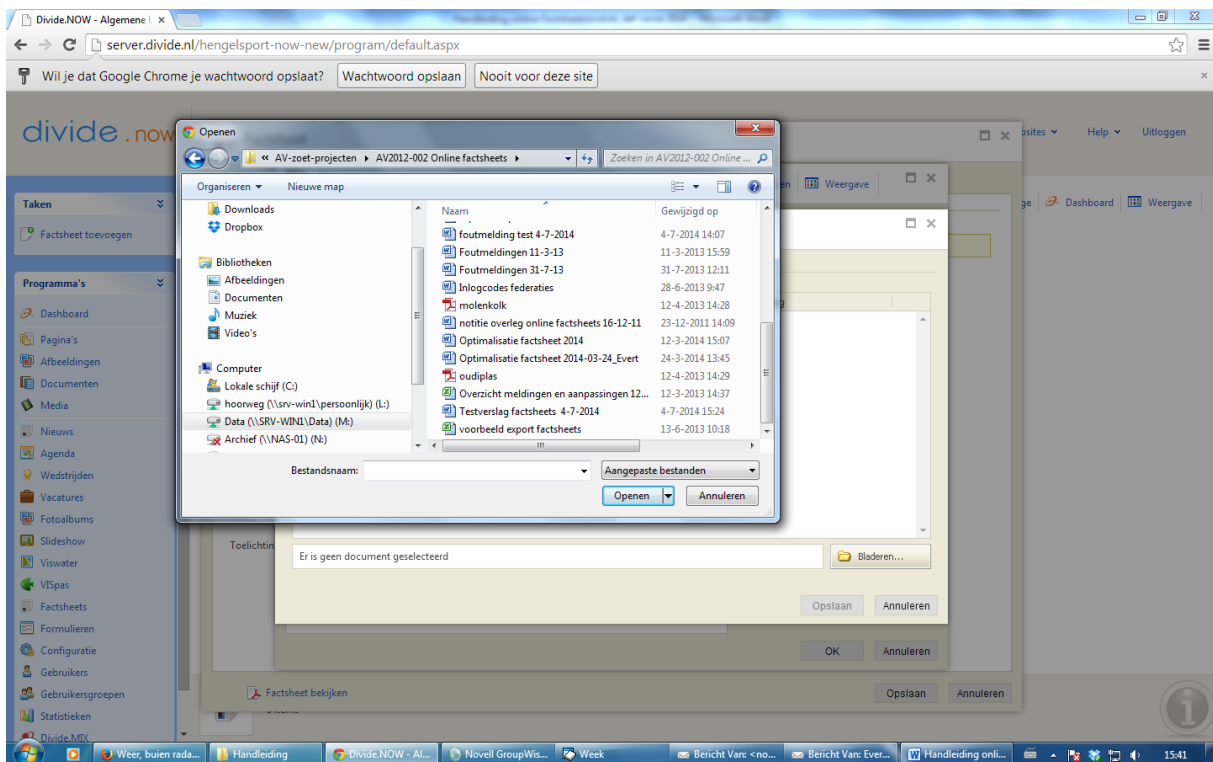
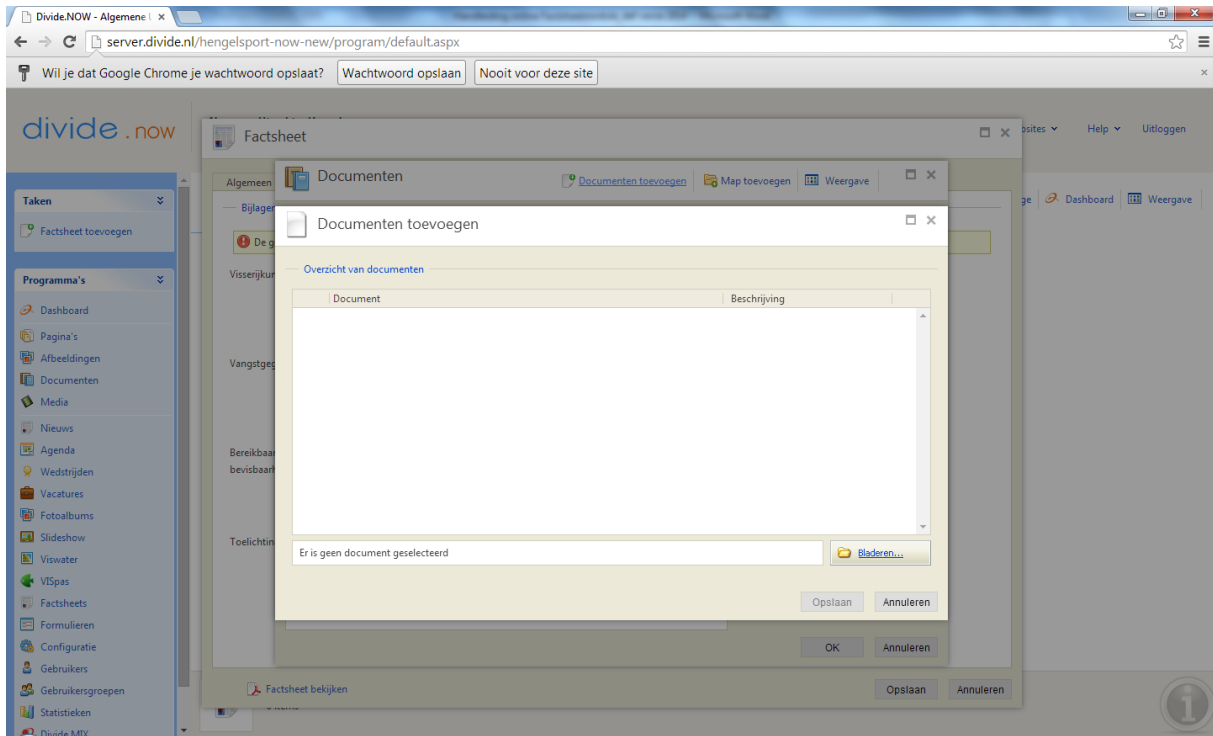
In het laatste tabblad 'Bijlage' kan je verschillende bestanden uploaden die betrekking hebben op het water. Er zijn vier thema's waarvoor bestanden kunnen worden geüpload, namelijk 'visserijkundig onderzoek', 'vangstgegevens', 'bereikbaarheid en bevisbaarheid' en 'toelichting/overig'. Let wel: er kunnen alleen PDF en JPG bestanden worden geüpload.



Voor het uploaden van een document klik je onder het betreffende thema op 'toevoegen'.



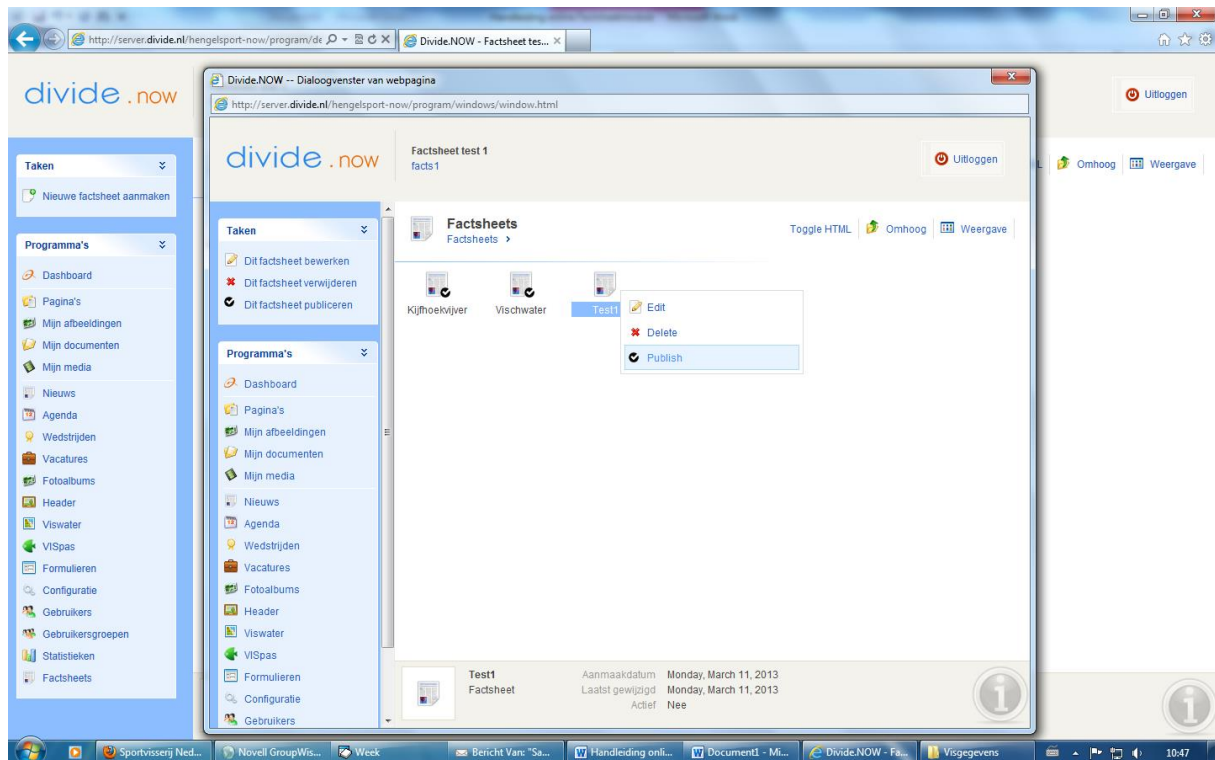
Kies vervolgens bovenin het scherm voor de optie 'Nieuwe documenten toevoegen'. Klik nu in het scherm op 'Bladeren' waarna je in je eigen bestanden het juiste document of afbeelding (PDF of JPG) kunt selecteren. Druk vervolgens op 'Opslaan' en daarna op 'Ok'.



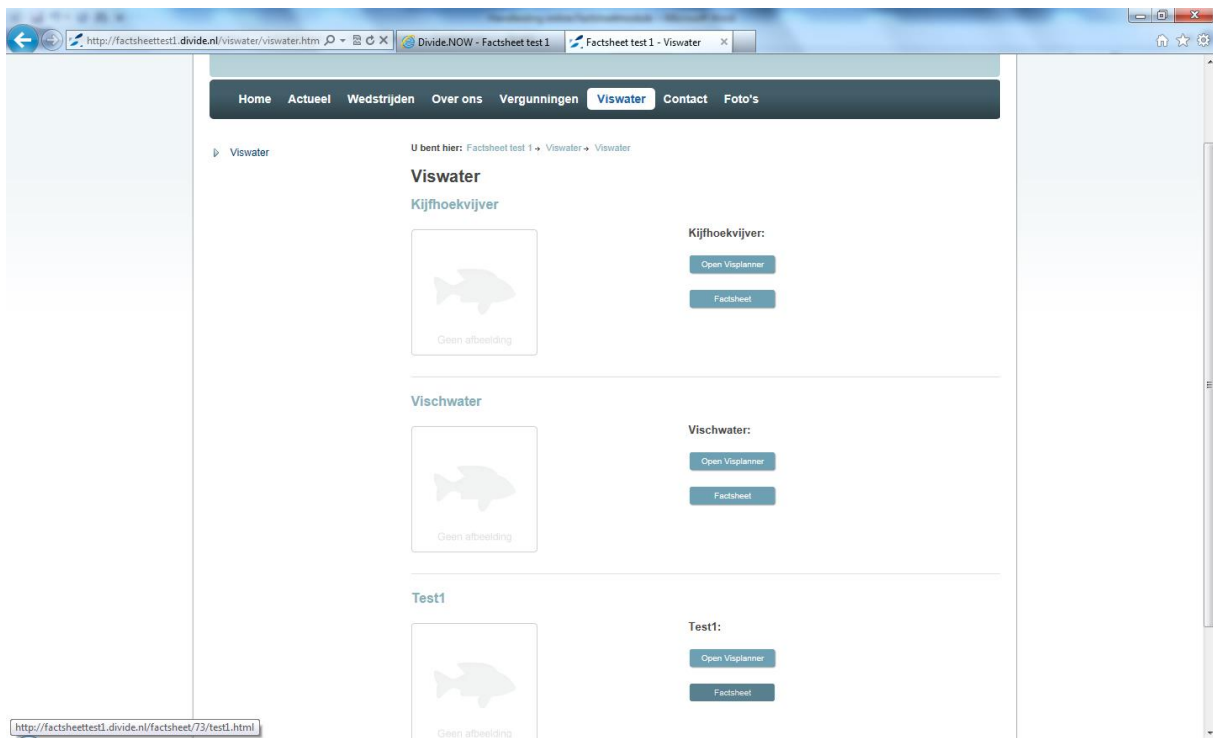
De factsheet kan je tussentijds als PDF bekijken door te klikken op de button 'Factsheet bekijken' links onder in het scherm of door de downloadlink te gebruiken in het tabblad 'algemeen'.

Na het doorlopen van de bovengenoemde stappen is de factsheet nu volledig ingevuld en kun je de factsheet opslaan.

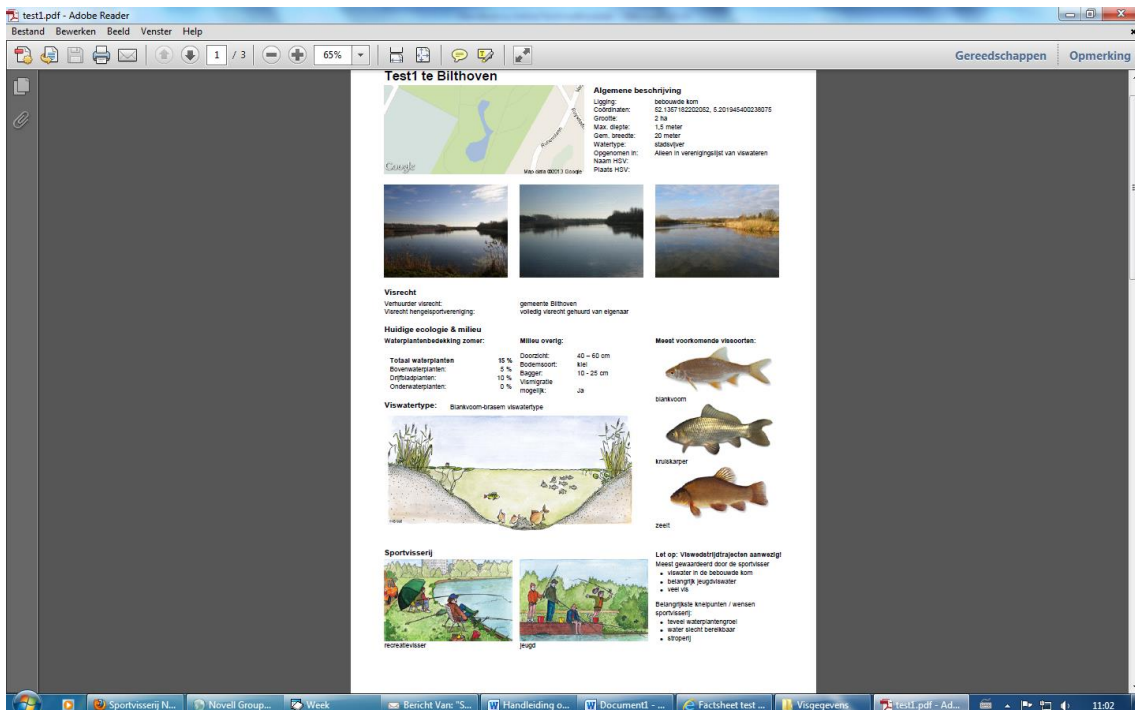
Het invulscherm zal zich sluiten en je komt nu weer in het beginscherm van de factsheetmodule terecht. Door de factsheet te publiceren kun je de factsheet bekijken op de verenigingswebsite (indien je gebruik maakt van Mijnhengelsportvereniging.nl) of verkregen URL voor deze module. Het publiceren doe je door met je muis op de aangemaakte factsheet te gaan staan en op de rechtermuisknop te drukken. Er verschijnen nu drie opties, kies hier voor 'publish'



De factsheet krijgt een vinkje zodra deze gepubliceerd is. Ga naar de verenigingswebsite (indien je gebruik maakt van Mijnhengelsportvereniging.nl) en kies bovenin voor 'viswater'. Hier tref je de aangemaakte viswateren aan.

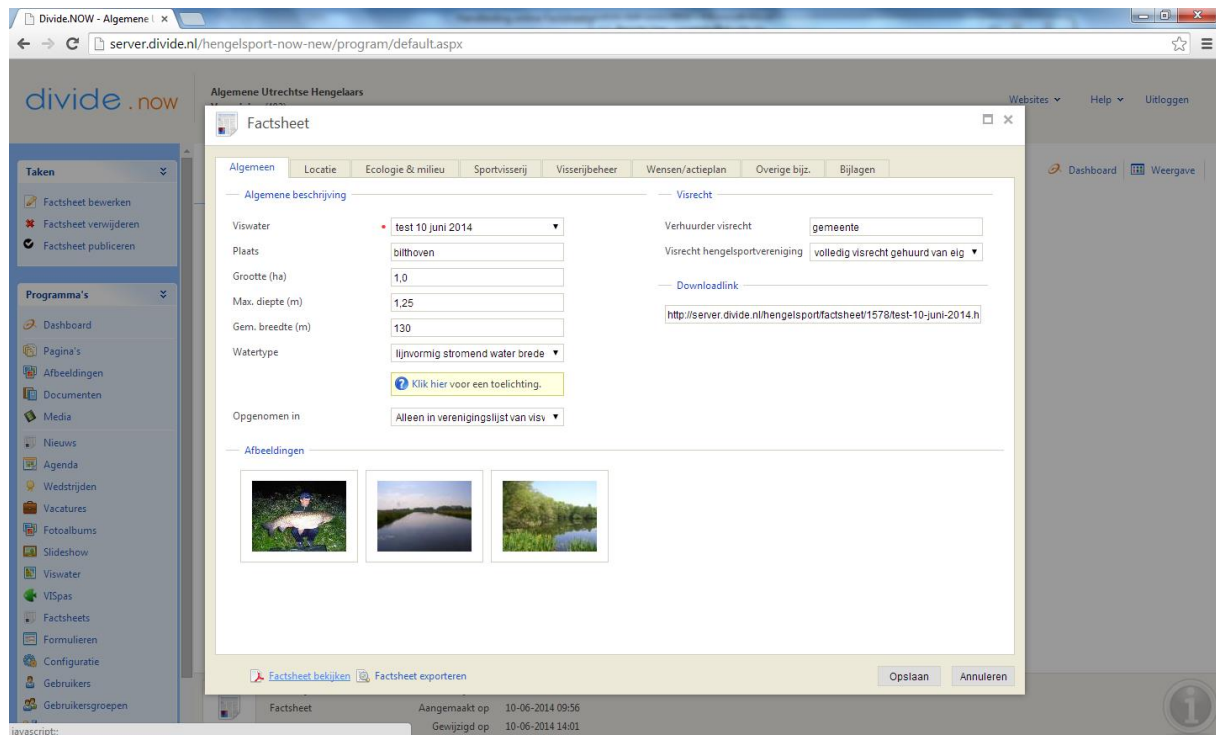


Bij de wateren waarvoor je een factsheet hebt aangemaakt en die gepubliceerd zijn staat de optie 'Factsheet' weergegeven. Klik deze optie aan en de factsheet zal als een PDF-file openen.



## Exporteren data

Waar is de afgelopen jaren vissterfte opgetreden? Waar hebben we vis uitgezet? Welke knelpunten komen in onze wateren het meest voor? Welke sportvisserijtypen komen het meest voor? Vragen die je straks gemakkelijk kunt beantwoorden na het invullen van de factsheets. De aangemaakte factsheets kun je namelijk exporteren naar Excel, waardoor het voor jouw HSV mogelijk wordt data-analyses te maken en op te slaan.

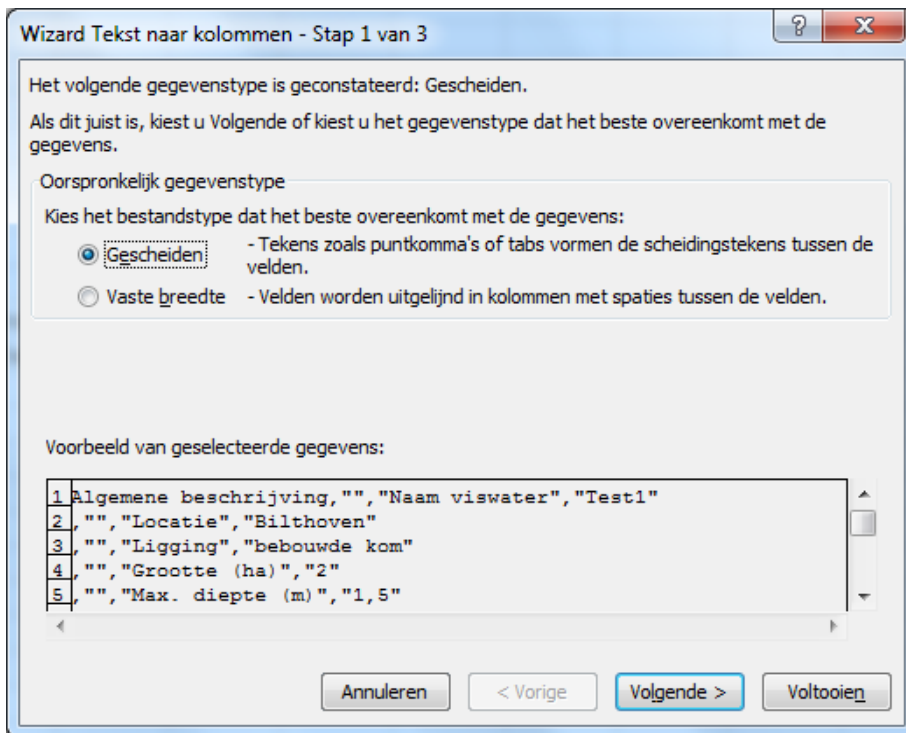


Druk voor het exporteren van de factsheet op 'Factsheet exporteren' links onderin het invulscherm. Vervolgens verschijnt het onderstaande scherm. Druk nu op 'OK'.

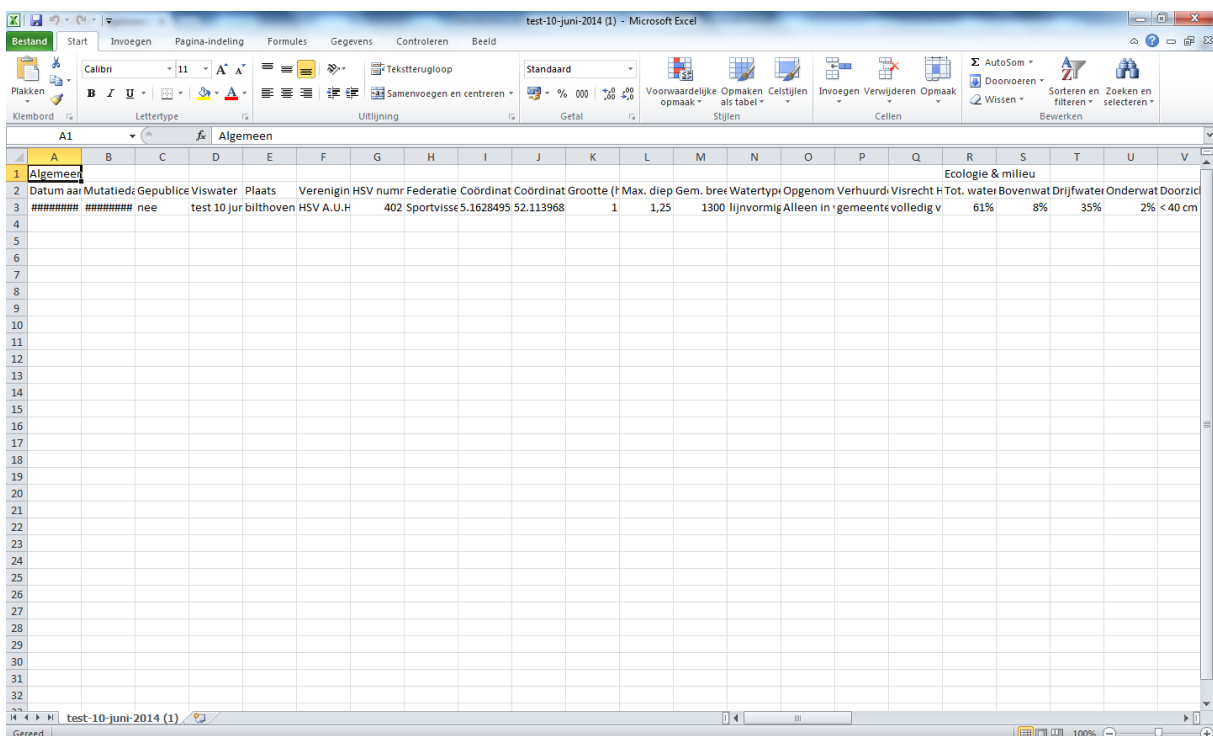


Als je kiest voor 'OK' dan opent het csv-bestand zich automatisch in Excel. Afhankelijk van de versie en instellingen die je op je computer hebt zal het document rechtstreeks worden geopend of verschijnt het volgende pop-up scherm.





Kies hier voor 'Gescheiden' en klik op 'volgende'. Klik vervolgens 'Puntkomma' en 'Komma' aan en klik op 'volgende'. In het volgende scherm dient 'Standaard' aangevinkt te zijn waarna je op voltoeien drukt.



In de eerste rij zijn de tabbladen weergegeven. Vervolgens zijn de bijbehorende velden in de 2<sup>de</sup> rij weergegeven. De ingevulde gegevens zijn vervolgens in rij 2 weergegeven.

Je kunt nu data-analyses maken van jouw viswateren!